

SOMMAIRE

Installer FileZilla et le mettre en français.....	Page 2
Comprendre l'interface de FileZilla.....	Page 3
Créer un raccourci de connexion et se connecter à un serveur FTP.....	Page 4
Transférer un fichier sur un serveur FTP.....	Page 5
Télécharger un fichier sur un serveur FTP.....	Page 5

Installer Filezilla et le mettre en français

Lancez votre navigateur et rendez vous a l'dresse suivante :

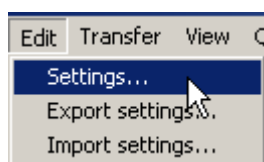
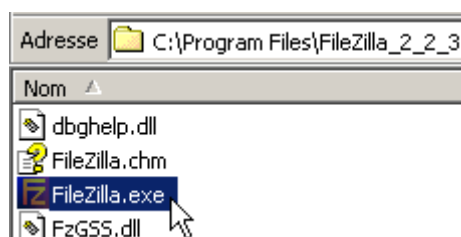
<http://filezilla-project.org/>

La cliquez sur « Download Filezilla Client », puis choisissez la version qui correspond a votre système d'exploitation.

Exemple, pour Windows :

« [FileZilla_3.1.5_win32-setup.exe](#) (recommended) »

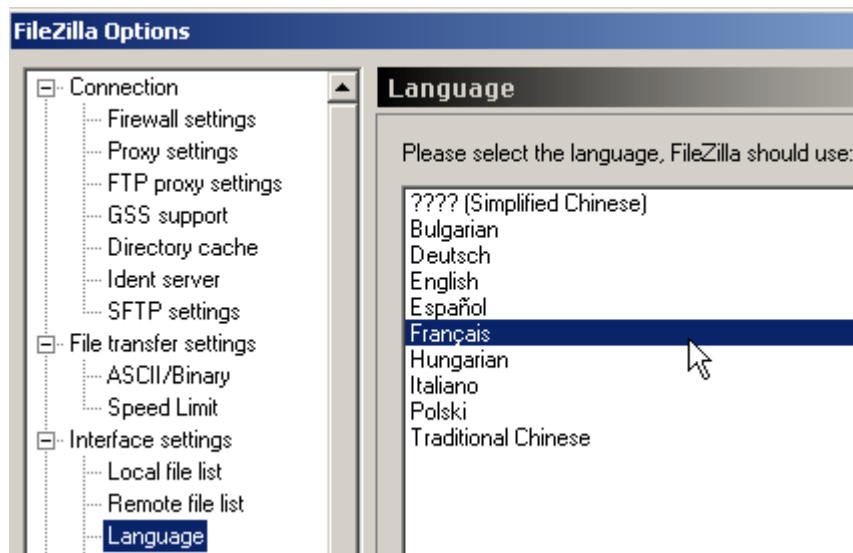
Executez l'installateur en laissant les options par défaut. Puis exécutez le programme une fois l'installation terminée.



Dans le menu *Edit*, sélectionner *Settings...*

Dans la partie *Interface settings*, choisir *Language*.

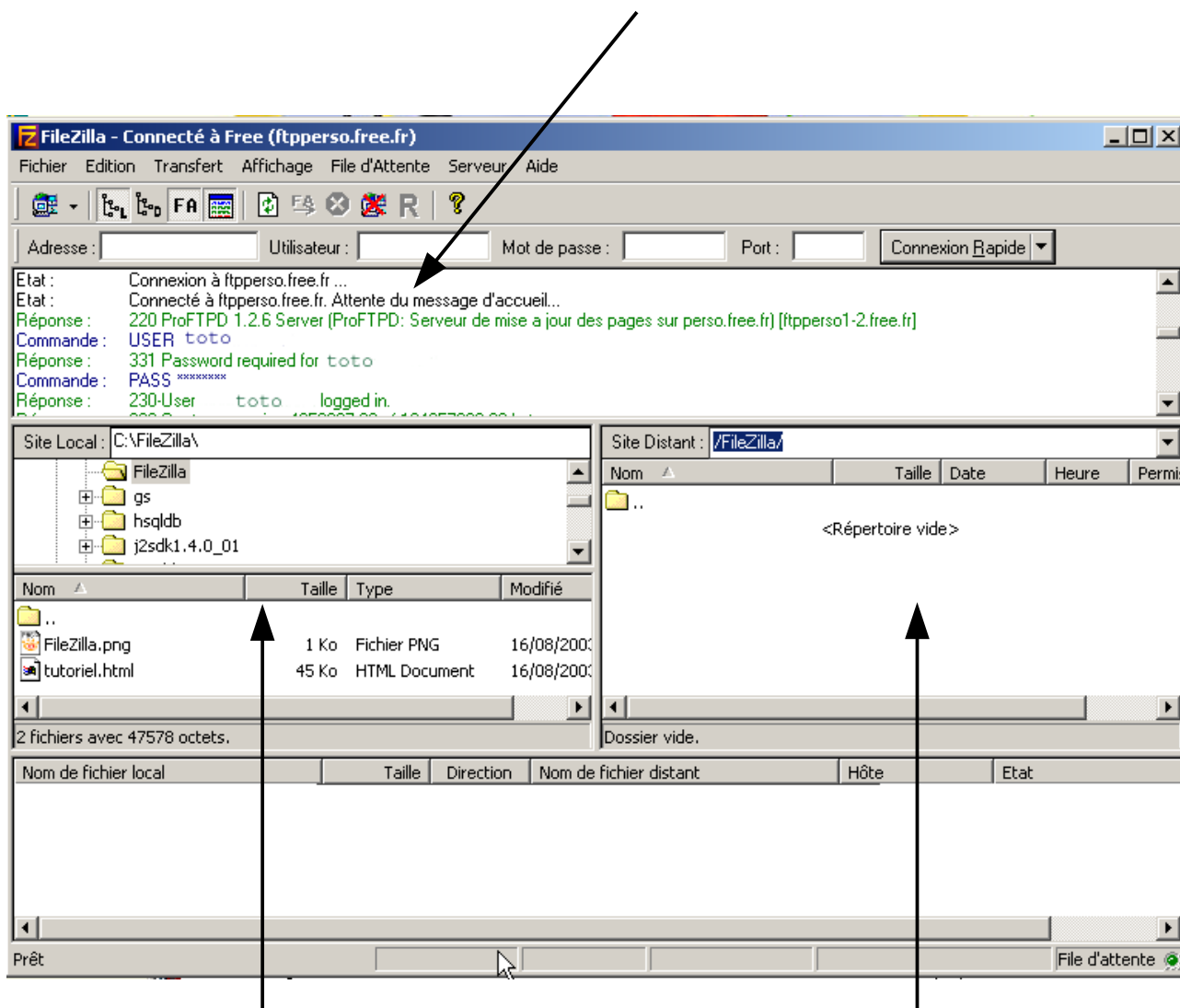
À droite sélectionner *Français*.



NB : Un programme d'installation permettant de choisir la langue existe. Pour l'obtenir, télécharger sur <http://sourceforge.net/projects/filezilla>, le fichier FileZilla_2_x_x_setup.exe et non le fichier zip.

Comprendre l'interface de FileZilla

Communication entre FileZilla (**commandes**) et le serveur sFTP (**réponses**)



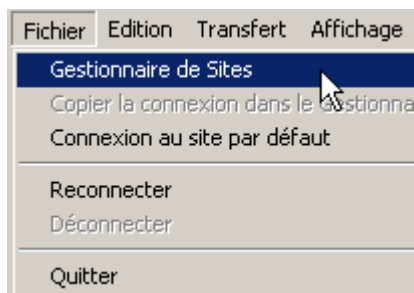
Cette partie correspond au(x) disque(s) présent(s) sur votre micro-ordinateur.

Il s'agit de votre espace disponible sur notre serveur.

Par défaut votre répertoire porte le même nom que votre login, et il est créé automatiquement à votre première connexion.

NB : Le symbole .. permet de remonter dans la hiérarchie des dossiers.

Créer un raccourci de connexion et se connecter au serveur FTP de la plateforme




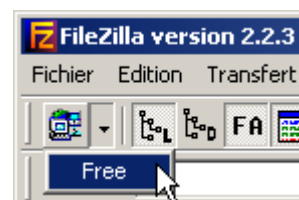
Dans le menu *Fichier*, choisir *Gestionnaire de Sites*

Dans la fenêtre suivante, cliquer sur le bouton *Nouveau site* (en bas à gauche). Prenons l'hypothèse d'une connexion au serveur FTP de Free.

A screenshot of the 'Gestionnaire de Sites' dialog box in FileZilla. The 'Général' tab is selected. The 'Hôte' field contains 'utah.mri.cnrs.fr', and the 'Port' field contains '22'. The 'Type de serveur' is set to 'SFTP - SSH File Transfer Protocol'. The 'Type d'authentification' is set to 'Normale'. The 'Utilisateur' field contains 'miquel', and the 'Mot de passe' field contains a series of dots. The 'Nouveau Site' button is highlighted in the left sidebar. Annotations with arrows point to these fields: 'Mettre l'adresse du serveur FTP (utah.mri.cnrs.fr)' points to the host field; 'Port sFTP , mettre 22' points to the port field; 'sélectionner Normal' points to the authentication type dropdown; 'Saisir votre login MRI et votre mot de passe' points to the user and password fields. A note on the left says 'Donner un nom à votre connexion (ex : MRI)' pointing to the 'Nouveau Site' button.

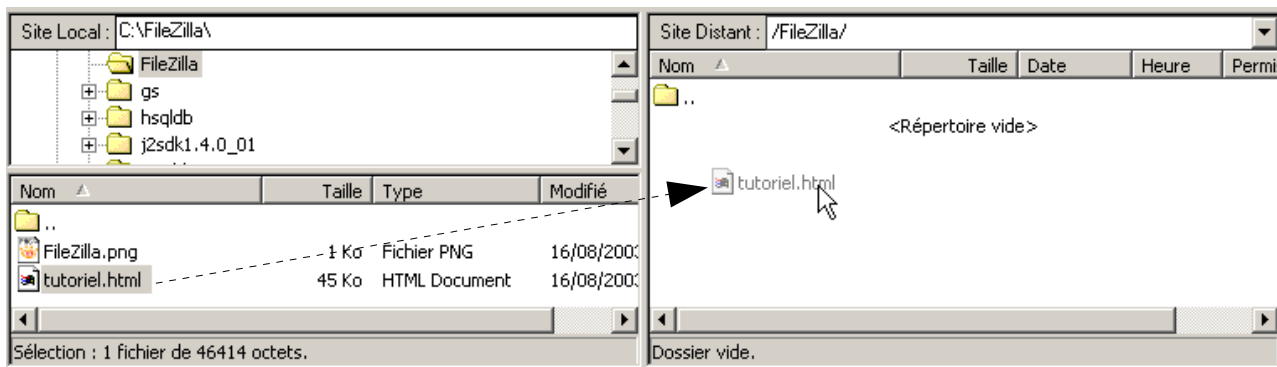
Pour que la connexion soit prise en compte, cliquer sur « OK »

Pour se connecter au serveur sFTP, cliquer la flèche à droite de l'icône  dans la barre d'outils, et choisir le nom de la connexion désirée.



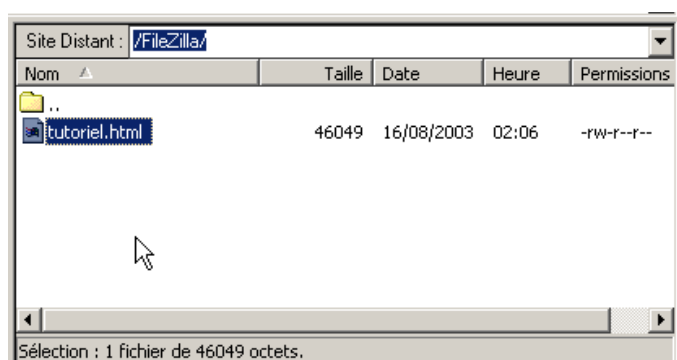
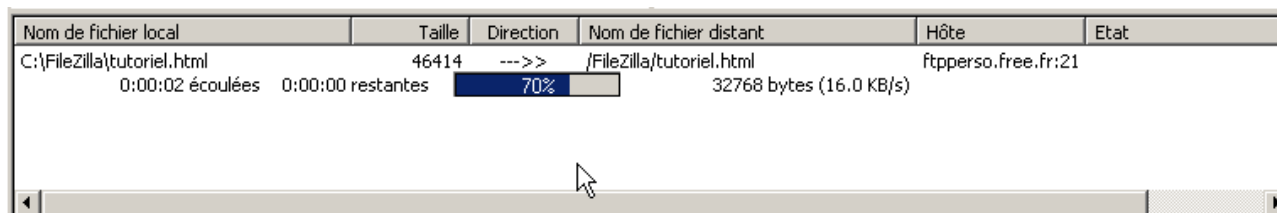
Transférer un fichier sur le serveur.

Après s'être connecté au serveur sFTP, sélectionner dans la partie *Site Local*, un ou plusieurs fichiers (en maintenant la touche *Ctrl* enfoncée) à transférer.
 Ensuite faire glisser le ou les fichiers vers la partie *Site Distant*.



NB : Comme sur votre disque dur, vous pouvez créer des répertoires sur le serveur pour organiser vos fichiers. Pour cela cliquer-droit dans la partie *Site Distant* et sélectionner *Créer un répertoire*. Le ou les fichiers transférés seront ajoutés au répertoire ouvert.

L'avancement du transfert du fichier apparaît tout en bas de la fenêtre



Lorsque le fichier est transféré, il est visible dans la partie *Site Distant*